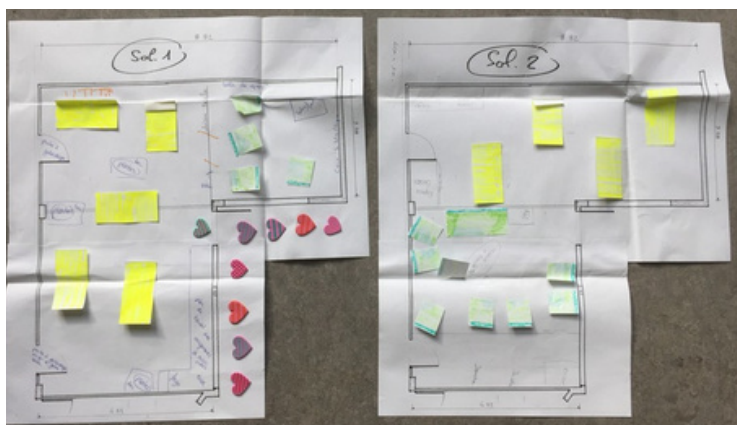


ESPACE DÉTENTE, SIEGE D'ADAR, ORVAULT ADAR 2020

Agrandissement et revalorisation de l'espace repas/détente au siège d'ADAR : accompagnement par City-Neo pour la conception d'un espace détente plus grand et plus agréable à l'attention des collaborateurs de son siège, en associant tous les collaborateurs.

Organisation d'un atelier collaboratif pour définir les usages de l'espace de détente. Ce premier atelier a permis la création d'un groupe projet (groupe de collaborateurs plus impliqués) qui ont participé à l'élaboration du cahier des charges pour la consultation des entreprises. La mission s'est clôturée par un suivi de la réalisation et de sa mise en service.



Document de travail / Atelier collaboratif



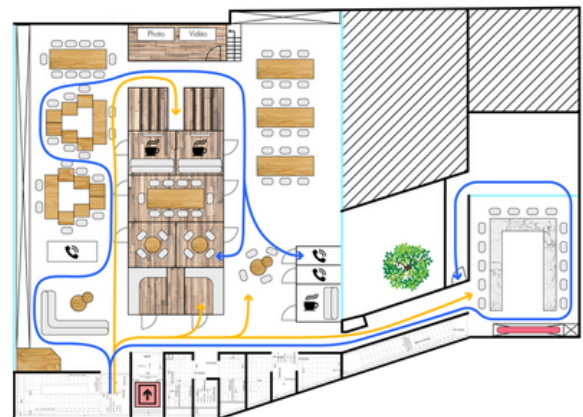
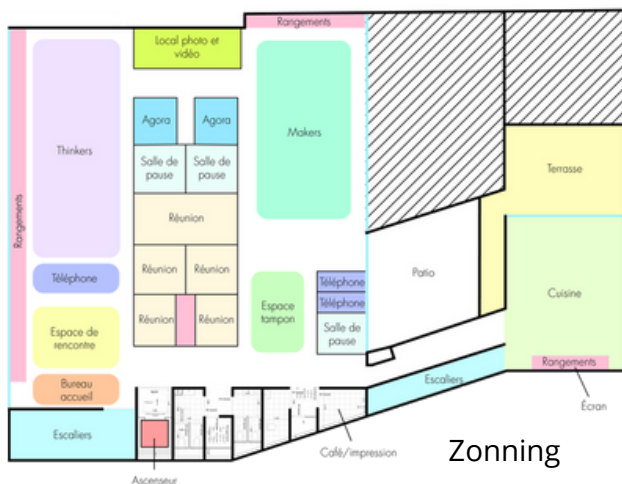
Synthèse graphique produite suite aux
résultats de l'atelier collaboratif



SIEGE VU PAR, NANTES VU PAR 2020

Redéfinition du projet de réalisation du nouveau siège en intégrant les récentes réflexions et enseignements amenées par la crise Covid19 et en associant l'ensemble du management et des collaborateurs dans la définition du projet.

La mission a consisté notamment dans l'élaboration et la diffusion d'une enquête à destination du management et des collaborateurs notamment autour de la mise en place du télétravail suite à la crise Covid19. Un atelier de restitution des préconisations élaborées par City-Neo a été organisé en fin de mission.

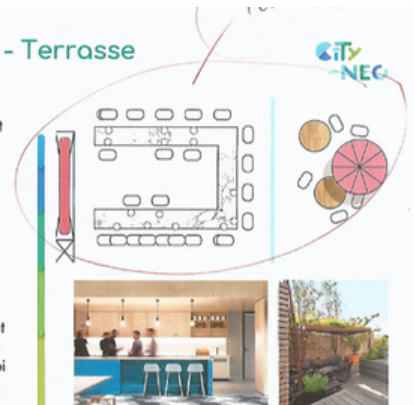


Circulation dans les espaces de travail

Exemple de préconisations

ZOOM Salle Polyvalente/repas - Terrasse

- Cet espace est conçu comme un endroit vivant et agile.
- Nous avons agrandi l'espace Cuisine/Repas au détriment de la terrasse car ainsi configuré il peut accueillir en réunion ou séminaire tous les collaborateurs de l'entreprise, éventuellement être loué aux voisins du dessous, voire à des utilisateurs externes à l'entreprise (accédant indépendant et sécurisable)
- Il peut accueillir un happening commercial.
- Si l'on y met quelques panneaux de séparation mobile, il peut accueillir quelques réunions. Il faut donc prévoir des petites tables carrées, sortables en extérieurs, pour des configurations les plus agiles possibles.
- Si demain l'espace de travail devenait trop réduit, on peut recouper facilement cette salle et créer un espace bureau.
- La terrasse nous paraît suffisante pour l'hiver, l'été la paroi vitrée de la cuisine est largement ouverte prolongeant les deux espaces. (voir variante passerelle à plat)
- La cuisine aménagée (électroménager et plan de travail) devra être en fond de cuisine, un grand écran pouvant descendre devant.

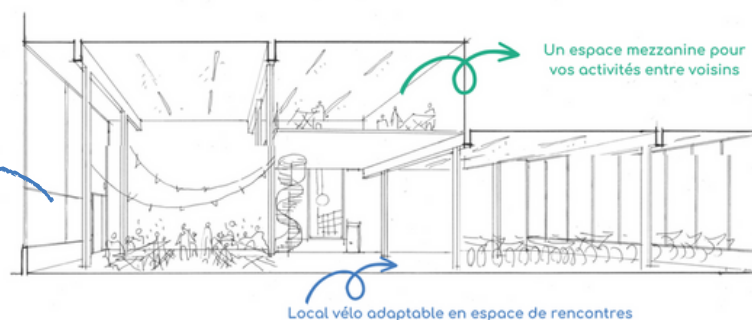




RÉSIDENCE JOIA, NANTES BÂTI-NANTES 2019-2025

Assistance à Maîtrise d'Usage pour la réalisation de 68 logements dans la résidence JOIA (Bâti-Nantes). **Conseil à la conception du local vélo** et de sa mezzanine, espaces collectifs de la résidence. Mise en œuvre d'une communauté habitante en vue de développer des projets et activités collaboratives dans un voisinage actif et solidaire, notamment autour du **thème des mobilités douces**.

Suivi du projet jusqu'en 2025.



Une mezzanine dédiée aux projets des habitants et un local vélo modulable en espace de rencontre pour les événements de voisinage.



Atelier 1 - "Soirée découverte"
Présentation du projet



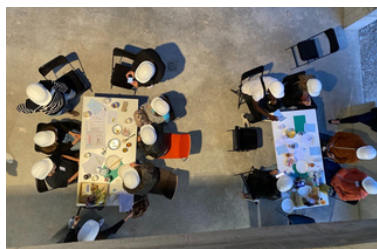
Atelier 1 - "Soirée découverte"
Echanges sur les envies communes



Atelier 2 - "Les activités de la mezzanine"



Atelier 3 - "Visite de la mezzanine"



Atelier 3 - "Visite de la mezzanine"
L'aménagement de la mezzanine



Atelier 4 - "Organisation du groupe de voisins"



RÉSIDENCE PHILIA, CAEN CAEN LA MER HABITAT 2018-2019

Assistance à Maîtrise d'Usage pour la réalisation de 110 logements sociaux dans la résidence Philia (Caen La Mer Habitat) - nom de résidence choisi par les habitants au cours de la démarche participative. Conception, Impulsion et accompagnement des habitants dans la mise en place de leur projet de voisinage solidaire. (En sous-traitance pour Récipro-Cité)





Illustration Mycélium Urbain

LA CREMETTERIE, SAINT-HERBLAIN LA NANTAISE D'HABITATIONS 2019

Accompagnement de La Nantaise d'Habitations en **Maitrise d'Oeuvre Sociale** et impulsion d'une dynamique participative de la réhabilitation de la résidence La Crémetterie à Saint-Herblain.

Information des habitants, identification des besoins des locataires, accompagnement de la réhabilitation auprès du bailleur et des habitants dans le cadre des travaux et du relogement, facilitation à l'appropriation de la résidence et sensibilisation aux bons usages, et favoriser le mieux vivre-ensemble sur la résidence. *(En sous-traitance pour Récipro-Cité)*





RÉSIDENCE NEO, ORVAULT MARIGNAN 2019-2026

Assistance à Maîtrise d'Usage pour la réalisation de 600 logements dans la résidence NEO (Marignan). Participation à la conception des espaces communs, mise en place d'une communauté habitante active et solidaire, dès l'installation des habitants de la tranche 1. Suivi de cette communauté habitante et intégration des habitants des prochaines tranches dans la dynamique collaborative.

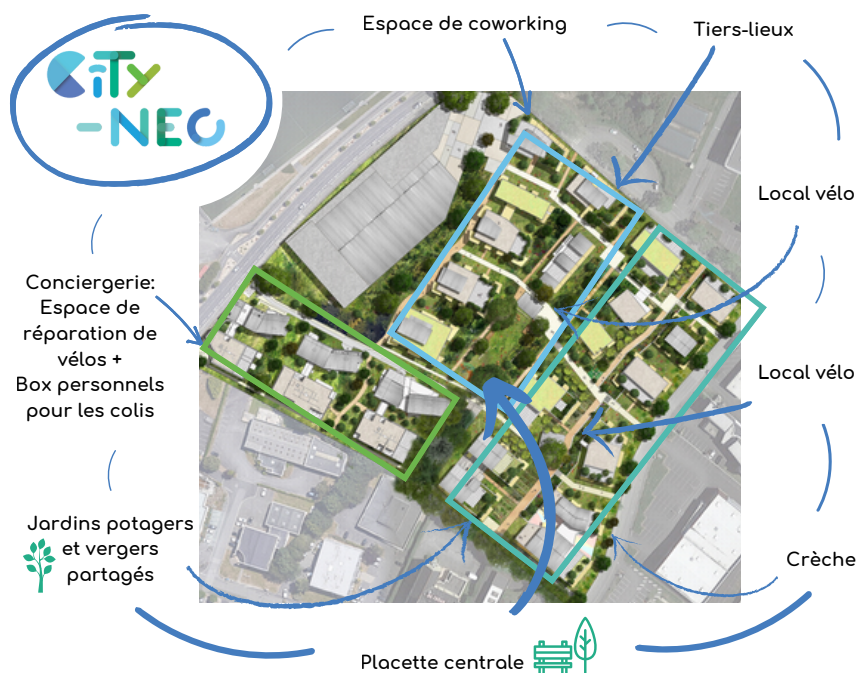
Suivi du projet jusqu'en 2026.



Visuel du futur quartier NEO



La Conciergerie : espace dédié aux habitants



Atelier 1 - "Soirée découverte"



Atelier 2 - "Les activités de votre voisinage"



Atelier 3 - "Bienvenue à tous les voisins !"

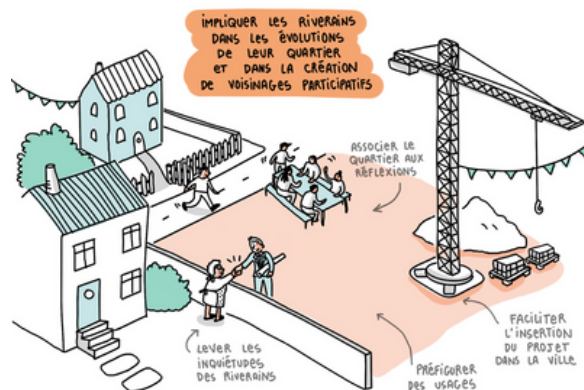


Illustration The Urban Mycelium

FORMATION : ACCEPTABILITÉ RIVERAINE DE LA CONSTRUCTION NEUVE EN MILIEU URBAIN LA NANTAISE D'HABITATIONS 2023



Accompagnement du bailleur social La Nantaise d'Habitations dans l'élaboration d'une démarche d'acceptabilité riveraine de la construction neuve de logements sociaux. Constitution d'un groupe de travail associant différents services : Direction, Développement, Maîtrise d'Ouvrage, Communication, Juridique, Commercialisation, Gestion Locative, etc.

Animation de huit ateliers de travail organisés de la manière suivante :

- Un atelier de présentation des projets de City-Neo et de retours d'expérience dans le cadre des informations/consultations riveraines ;
- Un atelier de retour d'expérience de La Nantaise d'Habitations dans la construction neuve de ses résidences ;
- Deux ateliers de présentation de la méthodologie développée par City-Neo ;
- Deux ateliers d'élaboration d'une méthodologie propre à La Nantaise d'Habitations dans le cadre d'une information/consultation riveraine ;
- Deux ateliers de création de documents supports et de fiches outils pour accompagner le groupe dans le lancement de cette démarche

Formation achevée

Comment faire des rencontres individuelles dans le cadre d'une concertation riveraine ?

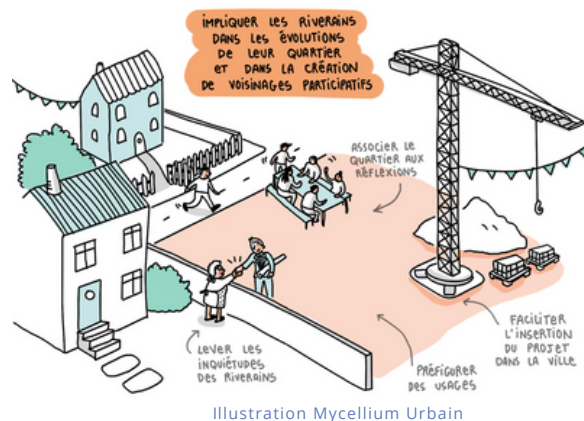
Les rencontres individuelles ont un triple intérêt :

- Elles marquent une forme de respect auprès des riverains rencontrés : leurs remarques et inquiétudes sont personnellement prises en compte ;
- Elles évitent l'effet de groupe souvent constaté en réunion publique ;
- Elles évitent la déformation des informations et le bouche-à-oreille lorsque les rencontres individuelles sont faites en un temps consacré (2 à 4 jours).

Ces rencontres individuelles sont souvent réalisées un mois avant le dépôt du PC. Elles se font en petits groupes, permettant au porteur de projet de se laisser une marge de manœuvre en cas d'adaptation de quelques-uns de ses aspects.

| | | |
|---|--|-------------------|
|  <p>La Nantaise d'Habitations® Groupe Acti'logement</p> | <p>Compte-Rendu ATELIER 8 « Communication partie 2 et Bilan de la démarche »</p> | <p>26/10/2023</p> |
|---|--|-------------------|

**QUELQUES EXEMPLES DE
NOS RÉCENTES
INTERVENTIONS EN
CONCERTATION DE
RIVERAINS (PORTE-A-
PORTE)**



SITE BASTION SAINT-NICOLAS, LA ROCHELLE GROUPE PICHET 2019

Accompagnement de groupe Pichet dans la présentation du devenir du site de la DDTM - Bâtiment des Affaires Maritimes, rue du Bastion Saint-Nicolas (requalification du site historique, 67 logements). Organisation et animation de la réunion publique à destination des habitants du quartier.

PC obtenu sans recours



SITE BEAUMARCHAIS, SAINT NAZAIRE P2i PROMOTION 2021

Accompagnement de P2i Promotion dans la concertation préalable au dépôt du permis de construire des riverains concernant le projet "SCCV Saint-Nazaire/Beaumarchais" (93 logements dont 30% de logement social), rue Beaumarchais, au cœur de la ville.

Retour sur site en 2022 pour une médiation auprès des riverains en phase chantier sur la gestion hydraulique du site.

PC obtenu sans recours



SITE COCHARDIERE, RENNES ATARAXIA PROMOTION 2021

Accompagnement d'ATARAXIA Promotion dans la présentation et l'information aux riverains en préalable au dépôt du permis de construire du projet de résidence rue de la cochardière (14 logements), dans le cadre de la « Charte Construction et citoyenneté » mise en place par la ville de Rennes. Mise en place d'une information préalable sur le déroulement du chantier.

PC obtenu sans recours



QUELQUES EXEMPLES DE
NOS RÉCENTES
INTERVENTIONS EN
CONCERTATION DE
RIVERAINS (PORTE-A-
PORTE)

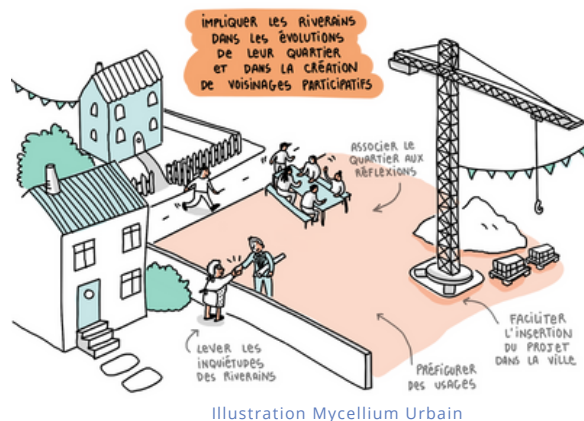
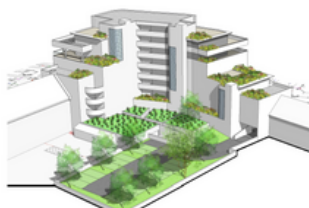


Illustration Mycellium Urbain



PROGRAMME MORGANE, SAINT NAZAIRE LES NOUVEAUX CONSTRUCTEURS 2022

Intervention en concertation riveraine préalable au dépôt du permis de construire du programme Morgane du groupe Les Nouveaux Constructeurs, situé à l'angle du boulevard de la libération et de la rue d'Anjou à Saint-Nazaire (64 logements dont 16 logements sociaux).

PC obtenu sans recours



SITE SNEF, SAINT HERBLAIN P2i PROMOTION & LEGENDRE IMMOBILIER 2022

Accompagnement de P2i Promotion et Legendre Immobilier dans la présentation et l'information aux riverains en préalable au dépôt du permis de construire du projet de résidence sur l'ancien site industriel SNEF, boulevard François Mitterrand à Saint-Herblain (107 logements). La concertation sera poursuivie par la mise en œuvre d'une dynamique collaborative et solidaire avec les futurs habitants, en co-construction avec les riverains du quartier.

PC obtenu sans recours



PROJET MARÉCHAL DE LATTRE, VALENCE P2i PROMOTION 2023

Accompagnement du promoteur P2i dans la présentation et l'information aux riverains en préalable au dépôt du permis de construire du projet de résidence dans le quartier du Petit Charran à Valence (25 logements). Rencontre de l'Agglomération Valence-Romans, des riverains directs, de l'Association Bien Vivre au Petit Charran, du Comité du Quartier et de la Maison Pour Tous du Petit Charran. Les discussions ont portées sur la mobilité: place de la voiture réduite dans la future résidence, impulsion de la pratique du vélo, etc.

PC obtenu sans recours contentieux

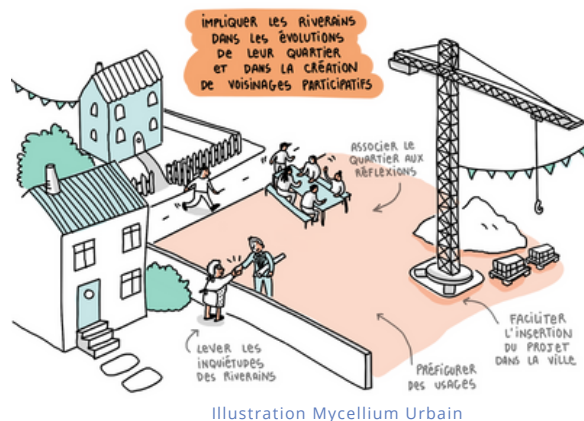


Illustration Mycellium Urbain



PROJET LEADER PRICE, AURAY LES NOUVEAUX CONSTRUCTEURS 2023-2024

Accompagnement du promoteur Les Nouveaux Constructeurs pour une mission d'information-consultation des riverains directs, au sujet du projet de renouvellement urbain d'un ancien Leader Price. Le projet accueillera 36 logements, les nouveaux locaux des Restos du Cœur et des rez-de-chaussée commerciaux. Les échanges ont porté sur : le stationnement, la destination des rez-de-chaussée et les envies des riverains en termes de commerces de proximité, les espaces commerciaux.

PC en cours d'instruction, 1 recours contentieux



PROJET POINT DU JOUR, THOUARÉ-SUR-LOIRE LA NANTAISE D'HABITATIONS 2023

Accompagnement de la Nantaise d'Habitations dans la présentation et l'information aux riverains en préalable au dépôt du permis de construire du projet de résidence rue Point du Jour à Thouaré-sur-Loire (9 logements). La Nantaise d'Habitations a souhaité développer une démarche constructive avec ses futurs voisins en conservant un dialogue permanent, et ce dès le lancement du projet. Organisation et animation de la réunion publique.

PC déposé, concertation terminée sans projets de recours



PROJET RUE DE NANTES, PORNIC LES NOUVEAUX CONSTRUCTEURS 2023

Accompagnement du promoteur Les Nouveaux Constructeurs dans une mission d'information/consultation riveraine en préalable au dépôt du permis de construire du projet de résidence rue de Nantes à Pornic (108 logements). Les Nouveaux Constructeurs ont souhaité développer une démarche constructive avec les riverains pour **impulser une vie de quartier** active et agréable pour tous. Participation aux discussions et réunions organisées par la collectivité concernant le **réaménagement de la rue de Nantes (élargissement des voies vélos, stratégie pour ralentir la circulation voiture, place des piétons)**. Une réunion publique a clôturé la démarche.

PC obtenue, concertation terminée

**QUELQUES EXEMPLES DE
NOS RÉCENTES
INTERVENTIONS EN
CONCERTATION DE
RIVERAINS (PORTE-A-
PORTE)**

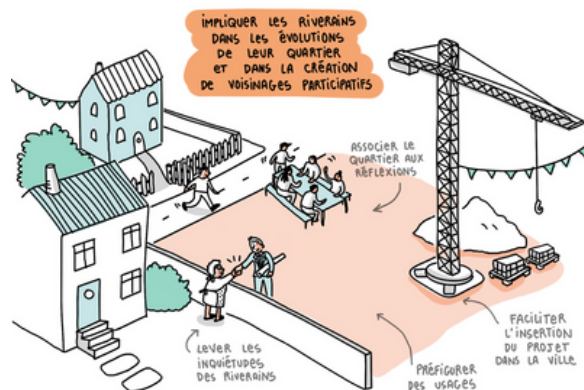


Illustration The Urban Mycelium



PROJET FORTINEAU, PORNIC ATAO AMENAGEMENT 2024

Accompagnement du promoteur ATAO Aménagement dans une mission d'information/consultation riveraine en préalable au dépôt du permis de construire du projet de résidence rue du canal à Pornic (35 logements). Le groupe ATAO a travaillé en partenariat avec SOHO Habitat afin de proposer du logement social à destination de travailleurs saisonniers et de pouvoir répondre à une demande spécifique au territoire pornicais (bail à construction). Maintien de tous les espaces végétalisés déjà présents sur la parcelle.



PLACE DES 8 ET 11 MAI 1945, SAINT NAZAIRE CARENE & VILLE DE SAINT NAZAIRE 2022 - 2024

2022 : Information des commerces, activités économiques et riverains des rues adjacentes à la place des 8 et 11 mai 1945 concernant la construction d'un parking en élévation dans le cadre du projet de "centre-ville jardin" de la CARENE et de la Ville de Saint-Nazaire. Présentation du projet d'un centre-ville décarboné en faveur des mobilités douces. Mise en œuvre d'une stratégie de communication précise et coordonnée avec la CARENE et la Ville pour la diffusion de l'information à la presse et aux riverains.

2023 : Constitution et rencontre d'un panel de riverains et acteurs identifiés pour les impliquer dans un processus de dialogue autour de sujets spécifiques.

2024 : Poursuite des échanges avec le panel de riverains et acteurs identifiés suite à la sélection de l'équipe de maîtrise d'œuvre.



PLACE DES 8 ET 11 MAI 1945, SAINT NAZAIRE GROUPE GCC 2024-2025

Le groupe GCC a été lauréat de l'appel à consultation de la CARENE et de la Ville de Saint-Nazaire pour la construction d'un parking en élévation sur la place des 8 et 11 mai 1945 (cf. encadré ci-dessus).

Pour poursuivre la démarche initiée dès 2022 auprès des riverains directs du futur parking, deux missions seront réalisées par City-Neo :

- Accompagnement personnalisé des riverains pendant le référé préventif, et plus particulièrement des membres du panel ;
- Réunion d'information auprès des riverains concernant la phase chantier (2025)
- Accompagnement des riverains pendant la phase chantier (2025)

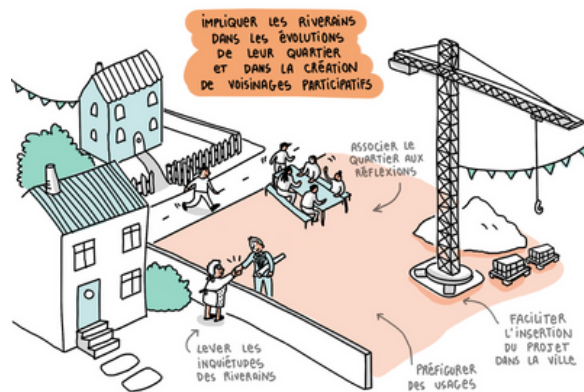


Illustration The Urban Mycelium



PROJET DESTINATION GAVY, SAINT-NAZAIRE ICADE PROMOTION ET GROUPE DUVAL 2023-2024

2023 : Accompagnement du groupement Icade Promotion et Groupe Duval dans une mission d'information/consultation auprès **des riverains, des associations de quartier et des associations particulièrement sensibles à l'évolution du littoral nazairien**, en amont du dépôt du permis d'aménager. Le projet "Destination Gavy" entend développer de nouveaux services et activités en lien avec le sport, la santé, le bien-être (campus sport et santé, activités sportives, parc public, hôtel, restaurant, etc.) ainsi que l'habitat collectif (336 logements) dans le quartier de Gavy. Une attention particulière est portée à la préservation et valorisation du patrimoine environnemental et bâti du site. Le groupement entend enfin faire de ce quartier un exemple en termes de **mobilités** : centre du site accessible uniquement à pied ou en vélo, création de sentiers dédiés aux mobilités actives reliant les bois de Porcé et Trébézy.

2024 : Seconde mission de mise en œuvre de la **concertation facultative** comprenant la production d'une lettre d'information, la rédaction du dossier de concertation, la coordination avec la collectivité, l'organisation et l'animation de deux ateliers (le premier autour des espaces publics, de la nature et des enjeux environnementaux du site ; le second autour des futurs services et commerces du programme, et de la mobilité au sein du quartier), l'organisation de la réunion publique de conclusion de la démarche, et l'analyse et la rédaction du bilan de la concertation.

Le groupement Icade Promotion et Groupe Duval a souhaité développer une démarche constructive avec les associations et les riverains pour développer un quartier ouvert aux nazairiens et nazairiennes et respectueux de l'environnement.

Bilan de la concertation approuvé en Conseil Municipal.

**QUELQUES EXEMPLES DE
NOS RÉCENTES
INTERVENTIONS EN
CONCERTATION DE
RIVERAINS (PORTE-A-
PORTE)**

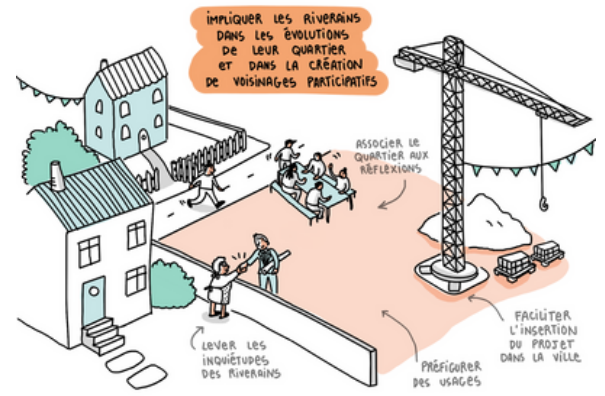
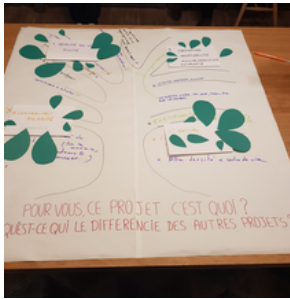


Illustration The Urban Mycelium



PROJETS BEAUJOIRE - REQUALIFICATION URBAINE, NANTES ALTAREA, CARREFOUR - SOGEPROM 2023-2025

2023 : Organisation d'un atelier d'intelligence collective pour le groupement ALTAREA-Carrefour pour les accompagner dans la définition d'une identité pour leur projet de requalification urbaine et la consolidation de leur dynamique d'équipe.

2024 : Accompagnement des groupes ALTAREA-Carrefour et SOGEPROM pour leurs projets respectifs, voisins, de requalification complète de deux aires urbaines. Rencontre des habitants du quartier et présentation des projets en amont des dépôts de permis d'aménager. Rencontre des associations de quartier et travail avec elles en consultation sur les marges de manœuvre du projet. Rencontre des régies et bailles sociaux des résidences du périmètre.

2025 : Poursuite de la consultation via de nouvelles rencontres et l'organisation de temps participatifs.



PROJET RUE DE LA FLEUR DE SEL, SAINT-HILAIRE DE RIEZ COGEDIM 2024

Accompagnement du groupe Cogedim dans une mission d'information/consultation auprès **des riverains, des associations de quartier** pour la construction de 57 logements. Travail en partenariat avec la commune de Saint-Hilaire de Riez, adaptations du plan masse et clôture du temps de consultation par une réunion publique.



PROJET RUE JEANNE D'ARC, LA BERNERIE-EN-RETZ LES NOUVEAUX CONSTRUCTEURS 2025

Accompagnement du groupe Les Nouveaux Constructeurs dans une mission d'information/consultation auprès **des riverains** pour la construction de 80 logements. Travail en partenariat avec la commune de La Bernerie, organisation et animation de la réunion publique.

QUELQUES EXEMPLES DE NOS RÉCENTES INTERVENTIONS EN CONCERTATION DE RIVERAINS (PORTE-A-PORTE)

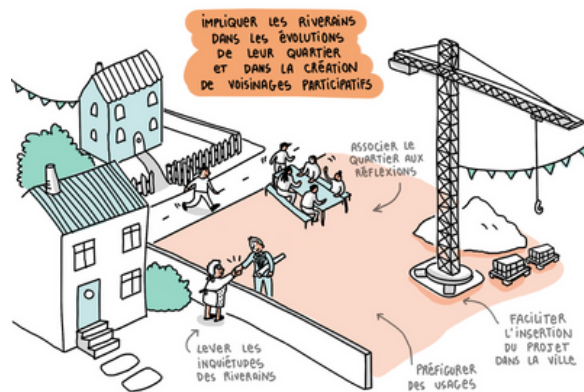


Illustration The Urban Mycelium

Le déroulé de la phase de rdv riverains – Ambiance générale



Le déroulé de la phase de rdv riverains – Points principaux soulevés lors des échanges (3/4)



PROJET RUE PIERRE-MENDEZ FRANCE, AVRILLE LES NOUVEAUX CONSTRUCTEURS 2025

Accompagnement du groupe Les Nouveaux Constructeurs dans une mission d'information/consultation auprès **des riverains** pour la construction de 80 logements. Travail en partenariat avec la commune d'Avrillé. Suite à la consultation, présentation des ajustements du projet aux riverains directs lors d'une réunion en présence du groupe Les Nouveaux Constructeurs et des membres de l'équipe municipale.

PC déposé, en cours d'instruction

Présentation/consultation des riverains

Projet de construction de 11 maisons, rue des Charmes, Sautron

La Nantaise d'Habitations, porteur du projet, propose de venir vous le présenter individuellement.



La Nantaise d'Habitations

SAUTRON

PROJET RUE DES CHARMES, SAUTRON LA NANTAISE D'HABITATIONS 2025

Accompagnement du bailleur social La Nantaise d'Habitation dans une mission d'information/consultation auprès **des riverains** pour la construction de 11 logements sociaux. Travail en partenariat avec la commune de Sautron. Suite à la consultation, présentation des ajustements du projet aux riverains directs.

PC déposé, en cours d'instruction

Présentation/information aux riverains

Projet de construction de 9 maisons, Rue du Vigneau, Sautron

La Nantaise d'Habitations, porteur du projet, propose de venir vous le présenter individuellement.



La Nantaise d'Habitations

SAUTRON

PROJET RUE DU VIGNEAU, SAUTRON LA NANTAISE D'HABITATIONS 2025

Accompagnement du bailleur social La Nantaise d'Habitation dans une mission d'information/consultation auprès **des riverains** pour la construction de 9 logements sociaux. Travail en partenariat avec la commune de Sautron.

PC en cours d'élaboration

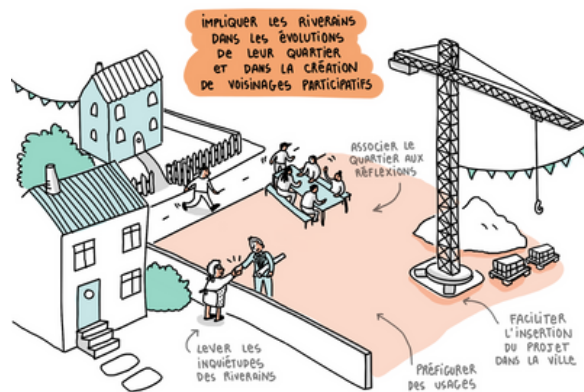


Illustration The Urban Mycelium



PROJET L'ESCALE, QUAI MARQUIS D'AIGUILLON, NANTES NANTES SAINT-NAZAIRE PORT / GROUPE GIBOIRE 2025

Accompagnement de Nantes Saint-Nazaire Port et du groupe Giboire dans une mission d'information/consultation auprès **des riverains et des acteurs du quartier (commerces, services, associations, acteurs culturels) de la Butte Sainte-Anne** pour la construction du projet l'Escale dans le cadre de la requalification du Quai Marquis d'Aiguillon.

Ce projet comporte une programmation mixte alliant des restaurants, des bureaux, un hôtel, ainsi que des services et des commerces.

Poursuite de la consultation, via une permanence téléphonique.